



FORSLAG TIL TILLÆG NR.

01

RÅSTOFINDVINDING VED KJELST

ENKELTOMRÅDE 16.10.R04

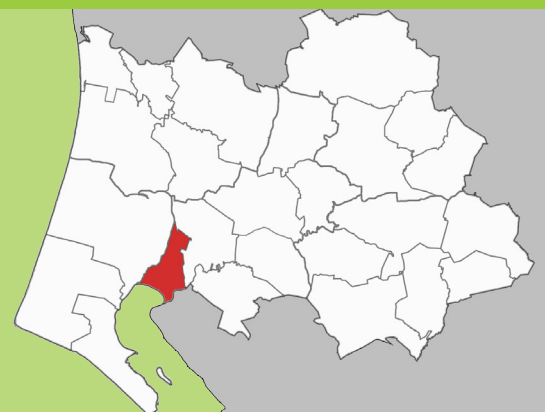
VARDE KOMMUNE

-

KOMMUNEPLAN 2013

-

APRIL 2013



OFFENTLIG HØRING

Byrådet fremlægger hermed Forslag til Tillæg 01 til Kommuneplan 2013, Varde Kommune i offentlig høring i 8 uger fra den xx. maj 2013 til den xx. juni 2013. Med kommuneplantillægget gives mulighed for råstofindvinding ved Kjelst.

I høringsperioden har borgere, interesseorganisationer og andre myndigheder mulighed for at komme med synspunkter, kommentarer eller indsigelser. Eventuelle bidrag skal være Varde Kommune i hænde senest:

Onsdag den xx. juni 2013

Bidragene bedes sendt til Team Plan, Varde Kommune, Bytoften 2, 6800 Varde eller per e-mail til vardekommune@varde.dk. Bidragene mærkes "Bemærkninger og indsigelse mod Tillæg 01 til Kommuneplan 2013, Varde Kommune".

Efter høringsperioden vil alle bidrag blive forelagt Byrådet inden der tages endelig stilling til planen. Hvis Byrådet vil foretage ændringer af det offentliggjorte forslag, vil eventuelle berørte borgere få lejlighed til at udtale sig inden planens endelige vedtagelse.

Efter den politiske behandling vil ejere, naboer og bidragydere blive orienteret om Byrådets beslutning.

OPBYGNING

Tillæg 01 til Kommuneplan 2013 udgøres af en redegørelse, der beskriver planens baggrund og formål, samt en rammebestemmelse, der fastlægger afgrænsningen af det nye rammeområde benævnt 16.10.R04 til råstofindvindingsområde i form af grusgrav ved Kjelst. Kommuneplantillægget er ledsaget en samlet VVM-redegørelse og miljørapport, der indeholder en redegørelse for de kortsigtede og langsigtede virkninger på miljøet.

REDEGØRELSE

Indledning	3
Baggrund og formål	4
Områdets beliggenhed.....	4
Eksisterende forhold.....	4
Forhold til andre planer.....	5
Kommuneplan 2013	5
Lokalplan	8
VVM, Miljø og Natura 2000 konsekvensvurdering.....	8
VVM-pligt.....	8
Miljøvurdering af planer og programmer.....	9
Samlet miljørapport for VVM og miljøvurdering.....	9
Konklusion på den samlede miljørapport	9
Rammebestemmelser	14
Kommuneplantillæggets retsvirkninger	16
Vedtagelsespåtegning.....	16

BILAGSRAPPORTER

VVM-redegørelse for råstofindvinding ved Kjelst - VVM-redegørelse og miljørapport.

INDLEDNING

Hvad er et kommuneplantillæg ?

En kommuneplan fastlægger på grundlag af en samlet vurdering af udviklingen i kommunen:

- En hovedstruktur som angiver de overordnede mål for udviklingen og arealanvendelsen i kommunen.
- Retningslinjer for arealanvendelsen med videre
- Rammer for lokalplaners indhold for de enkelte dele af kommunen.

Et kommuneplantillæg er et supplement til kommuneplanen. Enkeltanlæg der må antages at påvirke miljøet væsentligt må, i henhold til planlovens § 11g, ikke påbegyndes, før der er tilvejebragt retningslinjer i kommuneplanen om beliggenheden og udformningen af anlægget med tilhørende VVM-redegørelse.

Hvad er VVM ?

VVM betyder Vurdering af Virkningerne på Miljøet. VVM-reglerne for anlæg på land fremgår af Miljøministeriets bekendtgørelse om vurdering af visse offentlige og private anlægs virkning på miljøet (VVM) i medfør af lov om planlægning, bekendtgørelse nr. 1510 af 15. december 2010. Formålet med VVM er at sikre, at der gennemføres en vurdering af virkningerne på miljøet, som grundlag for beslutning om, at give eller afslå tilladelse til anlægstyper, der kan påvirke miljøet væsentligt. Inddragelse af offentligheden er en vigtig del af beslutningsprocessen. På den måde sikres, at myndigheden har et godt grundlag for at træffe miljømæssigt bedre beslutninger. VVM-redegørelsen omfatter en beskrivelse og vurdering af anlæggets direkte og indirekte virkninger på:

- Mennesker, fauna og flora
- Jordbund, vand, luft, klima og landskab
- Materielle goder og kulturarv
- Samspillet mellem disse faktorer

VVM-redegørelsen offentliggøres sammen med tillægget til kommuneplanen.

Hvad er miljøvurdering af planer og programmer ?

Europa-Parlamentets og Rådets direktiv 2001/42/EF af 27. juni 2001 om vurdering af bestemte planer og programmers indvirkning på miljøet er implementeret i Lov om miljøvurdering af planer og programmer. Formålet med loven er at sikre et højt miljøbeskyttelsesniveau og at bidrage til at integrere miljøhensyn ved udarbejdelsen og vedtagelsen af planer og programmer, som kan påvirke miljøet væsentligt for derved blandt andet at fremme en bæredygtig udvikling.

Miljøvurderingsprocessen for planer og programmer ligner på mange måder VVM-processen og miljøbegrebet er stort set det samme. Forskellene ligger blandt andet i at miljøvurdering af planer og programmer normalt foretages på et tidligere tidspunkt og på et mere overordnet niveau end for et konkret anlægsprojekt. Loven har et meget bredt miljøbegreb der omfatter alt lige fra den biologiske mangfoldighed over befolkning, menneskers sundhed, fauna, flora, over jordbund, vand, luft og klimatiske forhold, materielle goder, landskab, kulturarv, kirker og kirkeomgivelser, til arkitektonisk og arkæologisk arv.

BAGGRUND OG FORMÅL

Firmaet Ho Bugt Sand og Grus A/S har søgt Varde Kommune om tilladelse til råstofindvinding ved Kjelst. Der er søgt om tilladelse til indvinding af 120.000 m³ sand og grus pr. år. Med nærværende Tillæg 01 til Kommuneplan 2013 ønsker Varde Kommunes Plan- og Miljøudvalg at etablere det planlægningsmæssige grundlag for råstofindvinding ved Kjelst.

OMRÅDETS BELIGGENHED

Projektområdet ligger i et morænelandskab fra næstsidste istid mellem Kjelst Bæk og Varde Ådal ca. 700 meter fra Ho Bugt. Området udgør et areal på ca. 47 ha. og omfatter dele af matrikel 15^a og 11^d, Kjelst By, Billum.



Råstofområdet er afgrænset med rød streg

EKSISTERENDE FORHOLD

Projektområdet ligger i landzone og vedbliver at ligge i landzone. Området anvendes i dag til landsbrugsformål og har i mange år været i omdrift og anvendt til kornproduktion og dyrkning af lucerne. Terrænets højeste punkt ligger ca. 12 meter over havet og arealet skråner let ned mod Ho Bugt og mod de vestlige engarealer. En mindre del af strandengarealet mod vest grænser op til projektområdet. Mod syd grænser arealet op til Ho Bugt Vej, der samtidig udgør den nordlige grænse for et Natura 2000-område.

Fremtidige forhold

Det område hvor der er søgt gravetilladelse, er udlagt til råstofindvinding i Region Syddanmarks "Råstofplan 2008".

Der er søgt om at indvinde grus, kvartssand og sand over og under vandspejlet på 47 ha. Indvindingen forventes at forløbe over ca. 33 år og vil foregå i etaper med løbende efterbehandling i henhold til godkendte reetableringsplan. Når indvindingen er afsluttet vil området omdannes til et rekreativt område, med græsningsarealer.

FORHOLD TIL ANDRE PLANER

Region Syddanmark

Det er Region Syddanmark, der er ansvarlig for den overordnede kortlægning og udpegning af råstofgraveområder. Administration af råstofloven er delt mellem regionen og kommunen. Regionsrådet har ansvaret for kortlægning af råstoffer og planlægning af råstofindvinding, mens Byrådet har ansvaret for at meddele gravetilladelser og føre tilsyn med råstofindvinding. Kommunen er bundet af råstofplanen i deres administration efter råstofloven. Det betyder, som udgangspunkt at kommunen skal meddele gravetilladelse inden for de udpegede graveområder, men på en række vilkår, hvor der tages hensyn til natur, miljø, kultur med videre.

Projektområdet ligger i råstofgraveområde udlagt i medfør af Region Syddanmarks "Råstofplan 2008". Denne regionale råstofplan er en sektorplan som kommunalbestyrelsen er bundet af i den kommunale planlægning. Varde Kommune vil ved administration efter "Råstofplanen 2008" sikre optimale vilkår for områdets reetablering efter endt gravning. Regionsrådet i december måned 2012 vedtaget Råstofplan 2012 endeligt. Der er i forbindelse med offentliggørelse af planen fremkommet klager over planen, hvorfor planen ikke kan træde i kraft før Natur- og Miljøklagenævnet har behandlet klagerne.

Kommuneplan 2013

Forslag til kommuneplantillæg omfatter et område, der er udlagt i Kommuneplan 2013. Der har ikke tidligere været fastsat rammebestemmelser for området. Med Tillæg 01 til Kommuneplan 2013 udlægges et nyt enkeltområde 16.10.R04, jævnfør Figur 1.

Med kommuneplantillægget åbnes mulighed for råstofindvinding i enkeltområde 16.10.R04. Rammebestemmelserne for enkeltområde 16.10.R04 fastlægger områdets anvendelse til rekreative formål.



Nyt enkeltområde afgrænset med rød streg.

Bevaringsværdigt kulturmiljø

Råstofindvindingsområdet er en del af et større kystområde udpeget til bevaringsværdigt kulturmiljø. Udpegningen har det formål at bevare områder, som udgør et meget karakteristisk og særegnet træk og som kan fortælle noget om det liv der har været ført der.

Området er udpeget som bevaringsværdigt kulturmiljø på grund af den karakteristiske bebyggelsesstruktur med gårdene placeret på overgangen mellem engene og det højerliggende agerland. Bebyggelsen danner tilsammen et meget markant bånd, der følger terrænkote 5. Mange af de ældste gårde er placeret langs med denne kote, hvor de gennem tiderne har været så tæt på vandet som muligt, men samtidig i sikkerhed mod de tilbagevendende oversvømmelser. Det ønskede råstof-indvindingsområde ligger i det højere liggende agerland.

Råstofindvindingen vil på sigt føre til en markant ændring af projektområdet. Efter endt gravning forventes det, der over tid vil indfinde sig et naturligt plante- og dyreliv.

Det vil med reetableringsplanen kunne føre til en varieret natur med søer, beplantninger og græsningsarealer, og på længere sigt vil der givet opstå et mere rigt plante- og dyreliv end det, der findes på arealet i dag.

Kystnærhedszonen

Området ligger inden for kystnærhedszonen, hvilket sætter særlige krav til beskyttelse af de kystrelaterede natur- og landskabsværdier, samt sikring og forbedring af befolkningens adgang til disse værdier. Området skal friholdes for bebyggelse og anlæg, som ikke er afhængige

af en kystnær placering. Området vil blive friholdt for bebyggelse, der vil dog blive etableret et anlæg i form af en grusgrav.

Værdifuldt landskabsområde

Området er udpeget som værdifuldt landskabsområde. Områder med særligt værdifulde landskaber eller særlige visuelle oplevelsesmuligheder samt alle kystforlande skal friholdes for byggeri, anlæg med videre, der kan sløre eller ødelægge de landskabelige værdier.

Værdifuldt geologisk område

Området er udpeget som værdifuldt geologisk område, hvilket betyder, at området ikke må sløres eller ødelægges af gravning, bebyggelse, tekniske anlæg, skovbeplantning eller kystsikring.

Ved råstofgravning kan geologiske interessante profiler afdækkes, som ikke tidligere har været mulige at udpege. Retningslinjerne for de værdifulde geologiske områder skal sikre, at efterbehandlingen i sådanne tilfælde, så vidt muligt sker på en måde, så profilet bevares. Formålet med efterbehandlingen er at skabe nye rekreative områder med god tilgængelighed gennem en planlægning af den fremtidige arealanvendelse og udformning af landskabet.

Værdifulde landbrugsområder

Værdifulde landbrugsområder, er områder der prioriterer arealanvendelsen til landbrugsformål højt. Hovedparten af Varde Kommune er i dag udlagt som værdifuldt landbrugsområde. En inddragelse af områderne til andre formål end landbrug må kun ske efter en nøjere planlægning, der tager de nødvendige hensyn til landbrugsinteresserne.

Øvrigt skovrejsningsområde

Øvrigt skovrejsningsområde, er de arealer hvor skovrejsning hverken er særligt ønsket eller uønsket. Det vurderes, at øvrigt skovrejsningsområde i dette projekt er uden betydning.

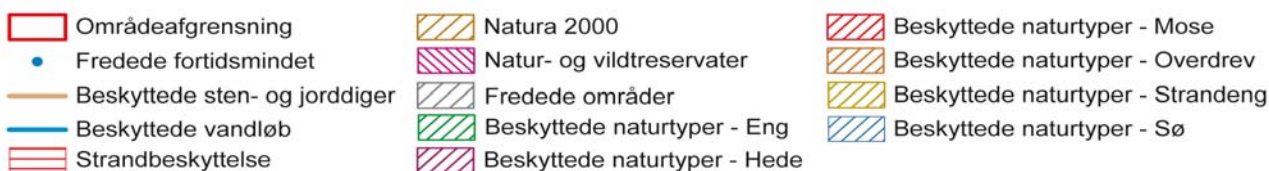
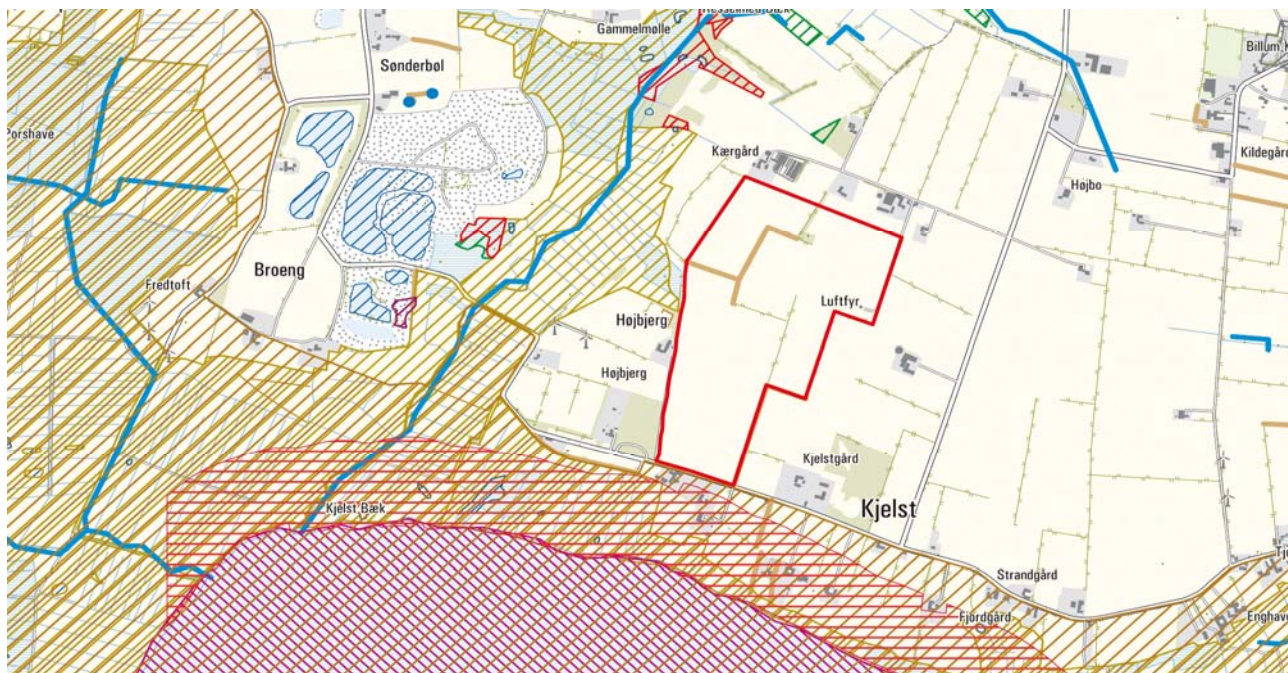
Natura 2000-område

Mod syd grænser området op til Ho Bugt Vej, der samtidig udgør den nordlige grænse for et Natura 2000-område. Konsekvensen af dette vurderes nærmere i den samlede VVM-redegørelse/miljøvurdering.

Konsekvenserne i forbindelse med Natura 2000-området, syd for råstofindvindingsområdet er beskrevet i den samlede miljørapport.

Region Syddanmark har foretaget en samlet afvejning af området ved Kjelst og vurderet at området er egnet til råstofindvinding. Ved vedtagelsen af "Råstofplanen 2008", er området udlagt som råstofindvindingsområde og Varde Kommune skal efterfølgende administrere efter "Råstofplanen 2008".

Kommuneplantillægget er i overensstemmelse med retningslinjer og tilkendegivelser i Kommuneplan 2013, Varde Kommune.



Beskyttet natur m.m. i og omkring indvindingsområdet.

Lokalplan

Idet der er tale om et råstofindvindingsområde uden væsentlige bygge og anlægsaktiviteter efter endt gravning, og da offentligheden, som følge af at der gennemføres en VVM-redegørelse for projektet, vil have mulighed for at yde indflydelse på planlægningen, vurderes det, at projektet for råstofindvinding ved Kjelst ikke er lokalplanpligtig. Der udarbejdes derfor ikke lokalplan for området.

VVM, MILJØ OG NATURA 2000 KONSEKVENSVURDERING

VVM-pligt

I henhold til VVM-bekendtgørelsen nr. 1510 af 12. december 2010, Bilag 1 udløser råstofindvinding fra åbne brud, hvor minestedets areal er over 25 hektar, automatisk VVM-redegørelse.

Tillæg 01 ledsages på baggrund af dette en vurdering af råstofindvindings sandsynlige væsentlige virkninger på miljøet (VVM-redegørelse).

Kommuneplantillægget tilvejebringes for at opfylde bestemmelser i Planlovens § 11 om, at visse enkeltanlæg skal underkastes en særlig vurdering af virkningerne på miljøet (VVM-pligt).

Miljøvurdering af planer og programmer

Forslag til Tillæg 01 til Kommuneplan 2013 er omfattet af krav om miljøvurdering i henhold til lov om miljøvurdering af planer og programmer, idet der er tale om et projekt, der kan medføre væsentlige miljøpåvirkninger, og derfor skal undersøges nærmere.

Natura-2000 konsekvensvurdering (inkl. bilag IV)

Idet råstofindvindingsområdet grænser op til et areal udlagt som Natura-2000, gælder kravene i Natura 2000-direktiverne om udarbejdelse af en såkaldt Natura-2000 konsekvensvurdering. Det potentielle graveområde er beliggende umiddelbart nord for Natura 2000-område N89 Va-dehavet. Udpegningsgrundlaget for beskyttelsesområdet omfatter en lang række naturtyper og arter. Denne konsekvensvurdering er integreret i den samlede *"VVM for råstofindvinding ved Kjelst - VVM- redegørelse og miljørapport"*.

Samlet miljørapport for VVM og miljøvurdering

Vurderingen af virkningerne på miljøet (VVM) og vurderingerne efter Lov om miljøvurdering af planer og programmer (MV) og Natura-2000 konsekvensvurdering er skrevet sammen og således indeholdt i en samlet rapport *"VVM for råstofindvinding ved Kjelst - VVM- redegørelse og miljørapport"*.

Konklusion på den samlede miljørapport

Naboer

Gravningen vil til enhver tid ske i en vis afstand til naboskel (min. 3 meter) og bygninger på naboejendomme (min. 25 meter).

Omkring projektområdet ligger 12 beboede ejendomme, hvoraf den nærmeste nabobeboelse er beliggende umiddelbart vest og midt for indvindingsområdet (Ho Bugt Vej 60). Ellers ligger de nærmeste langs Ho Bugt Vej syd for (3 ejendomme), mellem indvindingsområdet og Kjelstvej (3 ejendomme) og langs Kærgårdvej nord for (5 ejendomme).

I forhold til støjgener stilles der i råstoftilladelsen krav om, at de vejledende støjgrænser skal overholdes. De vejledende støjgrænser fremgår af Miljøstyrelsens vejledning nr. 5/1984; Ekstern støj fra virksomheder. Hvis der senere kommer begrundede klager over støj kan Varde Kommune kræve en støjmåling eller støjberegning, som dokumentation for at støjkravene overholdes, - dog højst 1 gang om året.

Der skal ligeledes i råstoftilladelsen stilles krav om, at driften af grusgraven ikke må give støvmæssige gener for naboer. Dette sikres for eksempel ved vanding i tørre perioder af områder der ligger tæt på naboer. Hvis der bliver klaget over støv fra grusgraven vil det blive indskærpet overfor ejeren, at støvmæssige gener skal undgås.

Som det fremgår af beregningsresultater, samt støjjudbredelseskort i den samlede VVM- og miljørapport kan støjgrænserne ved de omkringliggende beboelser overholdes, ved de beskrevne driftssituationer for alle delområder.

Beskyttede diger

De synlige, kulturhistoriske interesser er begrænsede, men i den nordøstlige del af området findes et ca. 585 meter langt digeforløb, der er beskyttet i henhold til Museumsloven. Jorddiget

er beplantet med blandt andet rynket rose og seljerøn. Det har som nævnt en vis naturmæssig værdi som levested og naturkorridor for områdets plante- og dyreliv. Størstedelen af digeforløbet udgør matrikelskel, og der er endvidere tale om ældre diger, der fremgår af de gamle målebordsblade og udgør en rest af et tidligere temmelig omfattende og karakteristisk digesystem i området. Digeforløbet vurderes derfor umiddelbart at udgøre en væsentlig kulturhistorisk værdi. Projektets gennemførelse forudsætter, at der meddeles dispensation til sløjfning af hele digeforløbet.

Digebeskyttelsen i museumsloven administreres meget restriktivt, og en sådan dispensation vil normalt ikke kunne opnås på grund af digets naturmæssige betydning og kulturhistoriske værdi. Den samfundsmæssige interesse i at gøre råstofforekomsten tilgængelig skal dog tages i betragtning. Hvis der samtidig indbygges tilpasninger og afværgeforanstaltninger i projektet som beskrevet nedenfor, således at området ud fra en samlet vurdering på sigt opnår væsentlige naturmæssige forbedringer vurderes det, at der samlet set foreligger sådanne særlige omstændigheder, som kan begrunde, at der meddeles dispensation til sløjfning af digeforløbet.

Plante- og dyreliv

Det forventes, at der i de efterbehandlede og genetablerede områder over tid vil indfinde sig et naturligt plante- og dyreliv. Det er næppe muligt at forudsige præcist, hvilket plante- og dyreliv der på længere sigt vil indvandre til området, men retableringen vil kunne føre til en varieret natur med søer, beplantninger og græsningsarealer, og på længere sigt vil der givet opstå et mere rigt plante- og dyreliv end det, der findes på arealerne i dag. Med arealets nære beliggenhed til Ho Bugt og Vadehavet, er det ikke usandsynligt, at der med tiden kan skabes et vandfugleområde af en vis betydning.

Idet der er tale om en råstoffindvinding og dertil knyttede indvindings- og transportaktiviteter, som vil finde sted uden for Natura 2000-beskyttelsesområdet, vurderes det, at de ansøgte aktiviteter ikke vil give anledning til forringelser af Natura 2000-områdets naturtyper og levesteder for arter.

Så vidt vides, forekommer der ikke arter anført på listen over strengt beskyttede arter i EF-habitatdirektivets bilag IV, og det vurderes, at det ansøgte ikke er i strid med Artikel 12 i direktivet. Bilag IV-arten strandtudse findes i nærområdet, og det formodes, at der også er forekomster af spidssnudet frø. Idet der i forbindelse med efterbehandlingen skabes velegnede forhold for disse arter, forventes det, at de vil indvandre til det retablerede område. Markfirben, der også er anført på bilag IV-listen, kan muligvis også forekomme i Broeng/Kjelstområdet, men der er ingen særligt velegnede lokaliteter i umiddelbar nærhed af projektområdet. Markfirbenets spredningsevne er relativt dårlig, og det er derfor ikke særligt sandsynligt, at arten vil indfinde sig, selvom efterbehandlingen skaber egnede forhold for denne art.

Landskab

Landskabsanalysen og -vurderingen viser, at indgrebet i landskabet og geologi vil medføre væsentlige påvirkninger af området og dets omgivelser. Landskabets særpræg er især knyttet til de store marskområder, de bagvedliggende højdedrag, der danner overgangen til havet og de karakteristiske kystforlande. Kystforlandet hører til kystlandskabet i Ho Bugt, der rummer enestående landskabelige og naturmæssige kvaliteter af national og international karakter. I for-

bindelse med afvejning i forhold til råstofindvindings væsentlige påvirkning af disse værdier skal den samfundsmæssige interesse i at gøre råstofforekomsten tilgængelig tages i betragtning. Endvidere skal der ved vægtning af disse interesser tages stilling til om indgrebet i dette værdifulde landskab kan kompenseres med afværgeforanstaltninger.

Afværgeforanstaltningerne vurderes overordnet at kunne kompensere for påvirkningen af landskabet, ved at det omdannes til et indholdsrigt og varierende landskab, der kan supplere den landskabelige oplevelse, der allerede findes i dag. Offentligheden sikres adgang til området i form af trampestier, så området også bliver muligt at færdes i.

Miljømæssige forhold

Trafikbelastning af det nærmeste opland til indvindingsområdet, vurderes i miljørapporten at afstedkomme påvirkninger af miljøet på forskellig vis, dog ikke på et kritisk niveau, blandt andet fordi der i driftsfasen ikke køres mere end højst nødvendigt.

Tankanlæg, tanke og beholdere med olieprodukter, kemikalier og lignende skal opbevares forsvarligt uden for gravearealet, så der ikke er risiko for forurening af jord og grundvand samt regn- og spildevandssystemer.

Endvidere vil indvindingsarealet ikke blive tilført jord udefra, og der er derfor ikke risiko for forurening af området som følge af jorddeponering.

Støj

Råstofindvindings projektets støjmæssige påvirkning af omgivelserne vurderes primært at være knyttet til indvindingsperioden.

Indvindingsarbejdet, vurderes ikke at medføre støjmæssige gener for naboer. De støjmæssige gener vurderes at være af mindre betydning.

I indvindingsfasen forventes de støjende aktiviteter at være mere end i dag. Trafikken på vejene til og fra området ændres og langs Kjelstvej og Vesterhavsvej forventes der at en øget stigning i trafikken, i form af op til 20 lastbiler per dag, der transporterer råstoffer.

Generelt vurderes projektet ikke at have vedvarende støjmæssige konsekvenser, efter at indvindingsperioden er afsluttet.

Trafikale forhold

Området forventes vejforsynet via Kjelstvej til Vesterhavsvej. Eksisterende vej side udvides til 6.5 meter og renoveres med nyt bærelag. Ved udvidelsen til 6.5 meter kan vejen udformes med stiplede cykelbaner i begge vejsider. Herved vil kørebanen fremstå i princippet som ét spor, hvilket betyder at kantbanerne skal passeres ved modkørende trafik. På baggrund af de forholdsvis begrænsede antal cyklister og det reducerede anlægsarbejde sammenholdt med den sikkerhedsmæssige effekt, vurderes det at være den mest hensigtsmæssige trafikale løsning.

Trafikken til og fra indvindingsområdet vil finde sted i overensstemmelse med gældende lovgivning, og i øvrigt alene finde sted i driftsperioder på hverdage mellem kl. 06.00 og kl. 18.00.

Grundvand

Projektområdet og arealerne omkring er udpeget som område med begrænsede drikkevandsinteresser, og det berørte område ligger uden for indvindingsoplande til vandværker. En mere håndfast sikring af drikkevandsinteresserne på stedet vil dog ske gennem fastsættelse af relevante vilkår i en eventuel råstofindvindingstilladelse.

Der forventes en årlig produktion på ca. 120.000 m³. Heraf ønskes ca. 50.000 m³ indvundet under grundvandsspejlet.

Inde i projektområdet ligger grundvandet i en dybde af 6-12 meter (de fleste steder 10 til 12 meter) under overfladen af terrænet, og der er ingen skærpede vilkår for driften på arealet.

Ved udgravning under grundvandsspejlet fjernes en vis grus/sandvolumen, som erstattes af tilstrømmende grundvand. Det vurderes derfor, at der ikke vil ske varige sænkninger af grundvandsstanden i området.

Som et led i at afværge en forurening af grundvandet, vil al arbejde med miljøfremmede stoffer ske under iagttagelse af den krævede sikkerhed og i lukkede containere eller over spildbakker med videre.

Med en påtænkt, maksimal gravedybde på 22,5 meter under grundvandsspejlet er der med projektområdets beliggenhed få hundrede meter nord for Ho Bugt, risiko for en indtrængning af saltvand til grundvandet i graveområdet. Grundvandskemien og saltvandsfrontens dybde og karakter kendes ikke, men ud fra erfaringer med tilsvarende graveområder i Broeng umiddelbart nordvest for projektområdet hvor fænomenet ikke er konstateret, vurderes det, at risikoen er lille. Ved gravning under 15 meter under grundvandsspejlet kan en mulighed dog være, at en tilladelse vil indeholde vilkår om en monitorering af vandkvaliteten og at saltvandsindtrængning her igennem undgås.

Råstoffer

Der forventes en årlig produktion på ca. 120.000 m³. Heraf ønskes ca. 50.000 m³ indvundet under grundvandsspejlet. Produktionen vil bestå af fyldsand samt sand, grus og sten til beton, fliser, tegl, vejmateriale og betontilslag. Kvaliteten af råstofferne, primært sandet, vurderes at være god, og sådanne råstoffer er kendte fra området ved Kjelst og Broeng.

En boring i områdets østlige udkant har vist, at der i en dybde af 0,35 meter – 28 meter under terræn findes sand, og det vurderes således, at der over vandspejlet over tid kan indvindes ca. 250.000 m³ grus, 300.000 m³ kvartssand og mere end 4.000.000 m³ sand, og at mængderne vil kunne forøges væsentligt, såfremt der indvindes under områdets frie vandspejl (6-12 m under terræn). Forekomsterne af de relevante råstoffer skønnes at have en betydeligt større geografisk udbredelse end det ansøgte areal.

Det forventes at der lokalt og regionalt vil opstå en mangel på gode råstoffer på egnen i nær fremtid. I forhold til området vurderes det, at maksimalt 40 ha af de i alt 47 ha i projektområdet med tiden vil blive berørt af indvindingen af råstoffer.

Kommuneplan 2013 - retningslinjer for planlægning af råstofindvinding og værdifulde geologiske områder

Det åbne land i Varde Kommune rummer råstoffer af god kvalitet og landskaber med forskellige geologiske formationer og særlig geologisk værdi. Derfor er det byrådets mål, at udviklingen i det åbne land sker med respekt for eksisterende værdier. Råstoffer af god kvalitet skal sikres, så de er tilgængelige og kan udnyttes på en samfundsøkonomisk og hensigtsmæssig måde samtidig med, at værdifulde geologiske områder bevares. Det er Byrådets mål, at der ved reetablering af graveområder skal skabes nye rekreative områder, hvor landskabs- og naturværdier samt god tilgængelighed for kommunes borgere prioriteres højt.

Kommuneplan 2013 fastlægger nedenstående retningslinjer der skal iagttages i forbindelse med administration/planlægning for indvinding af råstoffer:

Interesse- og graveområder for råstoffer

19.1 Indenfor interesse- og graveområder for råstoffer har råstofindvinding første prioritet i forhold til anden anvendelse.

19.2 Tidligere graveområder for råstoffer, der ikke længere kan anvendes til landbrug formål, skal så vidt muligt reetableres, så der dannes nye rekreative områder med landskabs- og naturværdi samt gode adgangsforhold for offentligheden.

Geologiske rammeområder og værdifulde geologiske områder

19.3 Værdifulde geologiske landskabstræk, deres indbyrdes overgange og sammenhænge skal sikres.

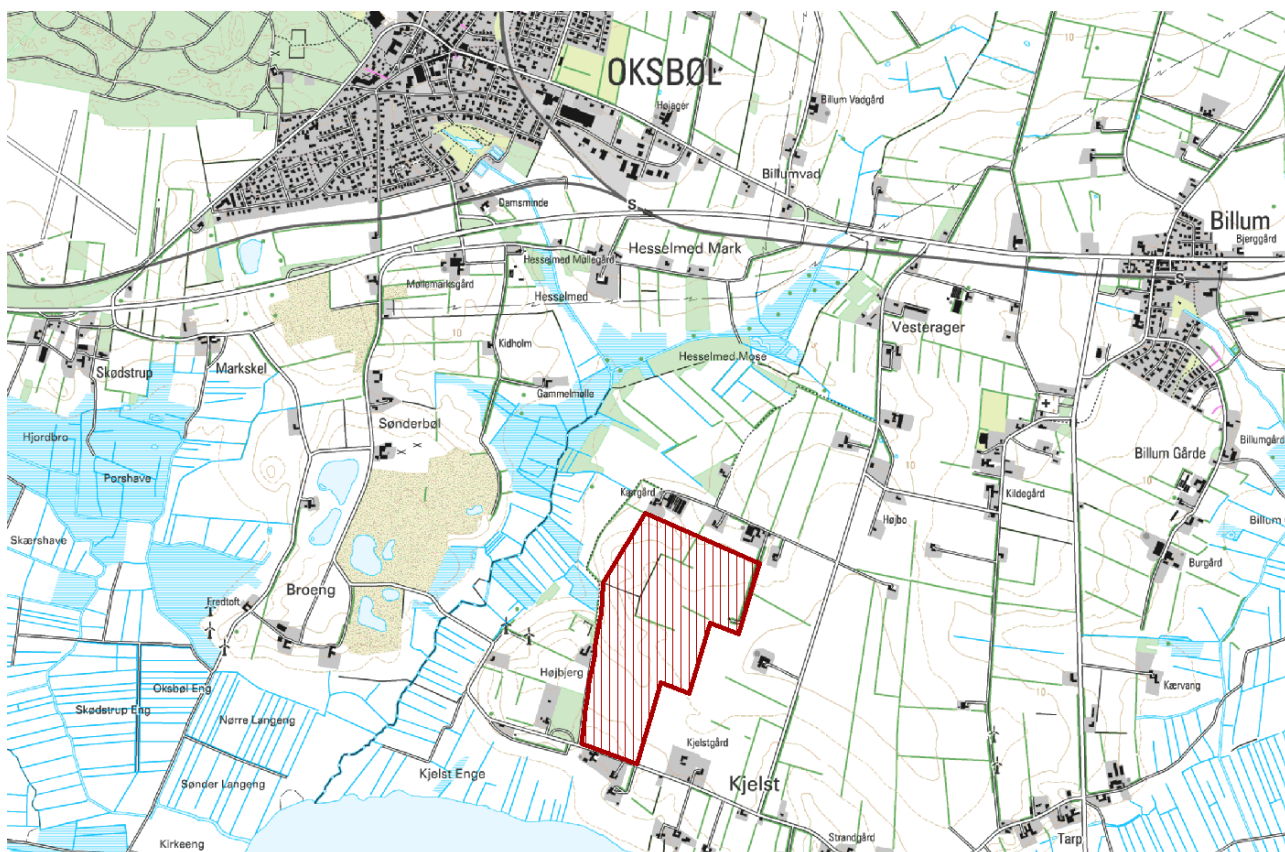
19.4 Værdifulde geologiske kystprofiler skal bevares. Ligeledes skal værdifulde profiler, der afdækkes ved råstofgravning, søges bevaret.

19.5 Værdifulde geologiske områder må ikke sløres eller ødelægges af gravning, bebyggelse, tekniske anlæg, skovbeplantning eller kystsikring.

RAMMEBESTEMMELSER

I henhold til Lov om planlægning (Lovbekendtgørelse nr. 937 af 24/09/2009) fastsættes ved nærværende Forslag til Tillæg 01 til Kommuneplan 2013:

- Afgrænsning af nyt enkeltområde 16.10.R04 til fremtidig rekreative formål. Konkret anvendelse råstofindvinding.
- Fastlæggelse af rammebestemmelser for enkeltområde 16.10.R04.



Figur 1: Afgrænsning af det nye enkeltområde 16.10.R04

ENKELTOMRÅDE 16.10.R04 – OKSBØL, LANDOMRÅDE

Fremtidig anvendelse	Rekreativt område	
Eksisterende zonestatus	Landzone, Kystnærhedszone	
Fremtidig zonestatus	Landzone, Kystnærhedszone	
Anvendelsens art	Rekreativt område,	
Konkret anvendelse	Råstofområde	
Max. Bebyggelsesprocent		
Grundstørrelse		
Max. bebyggelseshøjde		
Etageantal		
Min. opholdsarealer		
Min. parkeringsarealer		
Trafikforhold	Adgang til området skal ske fra Vesterhavsvej – Kjelstvej – Kærgårdvej	
Bebyggelsens udformning		
Særlige bevaringsinteresser		
Beplantning	Beplantning skal ske i overensstemmelse med reetableringsplan	
Andet	Graveområder for råstoffer, der ikke længere kan anvendes til landbrugs formål, skal så vidt muligt reetableres, så der dannes nye rekreative områder med landskabs- og naturværdi samt gode adgangsforhold for offentligheden	

Tabel 1: Rammebestemmelser for enkeltområde 16.10.R04

KOMMUNEPLANTILLÆGGETS RETSVIRKNINGER

I henhold til Lov om planlægning, § 12, stk. 2 og 3, kan byrådet modsætte sig udstykning og bebyggelse, som er i strid med kommuneplanens rækkefølgebestemmelser samt modsætte sig opførelse af bebyggelse eller ændret anvendelse af bebyggelse eller ubebyggede arealer, når bebyggelsen eller anvendelsen er i strid med bestemmelserne i kommuneplanens rammedel. Forbuddet kan dog ikke nedlægges, såfremt området er omfattet af en gældende lokalplan eller byplanvedtægt. Derudover kan forbud efter § 12, stk. 3 ikke nedlægges, hvis området er udlagt til offentligt formål i kommuneplanen.

VEDTAGELSESPÅTEGNING

Forslag til Tillæg 01 til Kommuneplan 2013, Varde Kommune er således vedtaget af Varde Byråd den 7. maj 2013.

P.b.v.

Gylling Haahr
Borgmester

/

Max Kruse
Kommunaldirektør



www.vardekommune.dk